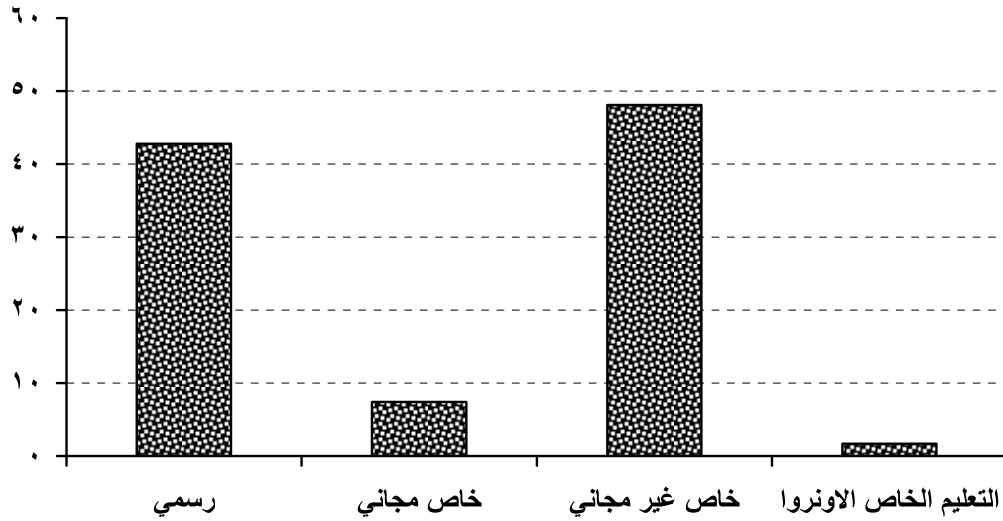


٣- أفراد الهيئتين الإدارية والتعليمية

بلغ مجموع أفراد الهيئتين الإدارية والتعليمية التابعين للملاك والمتعاقدين في جميع قطاعات التعليم العام في لبنان ٩٢٥٢٢ معلماً ومعلمة موزعين وفقاً للتفصيل الآتي:

٣-١- بحسب قطاعات التعليم:

قطاع التعليم	العدد	النسبة المئوية
التعليم الرسمي	٣٩٦٠٤	٤٢,٨ %
التعليم الخاص المجاني	٦٨٢٨	٧,٤ %
التعليم الخاص غير المجاني	٤٤٤٩٣	٤٨,١ %
التعليم الخاص الاونروا	١٥٩٧	١,٧ %



٣-٢- بحسب الوضع الوظيفي

التعليم الرسمي:

يفوق عدد معلمي الملاك عدد المعلمين المتعاقدين بنسبة كبيرة، أما بالنسبة للمعلمين المتقدمات فأكثرهم من رجال الدين

٢٧٢٨٦	ملاك
١١٣٩٦	تعاقد
٩٢٢	تقدمة

التعليم الخاص المجاني:

يفوق عدد معلمي الملاك عدد المعلمين المتعاقدين

٥١٥٩	ملاك
١٥٠٤	تعاقد
١٦٥	تقدمة

التعليم الخاص غير المجاني:

يفوق عدد معلمي الملاك عدد المعلمين المتعاقدين

٢٥٨٤٥	ملاك
١٧٩٩٩	تعاقد
٦٤٩	تقدمة

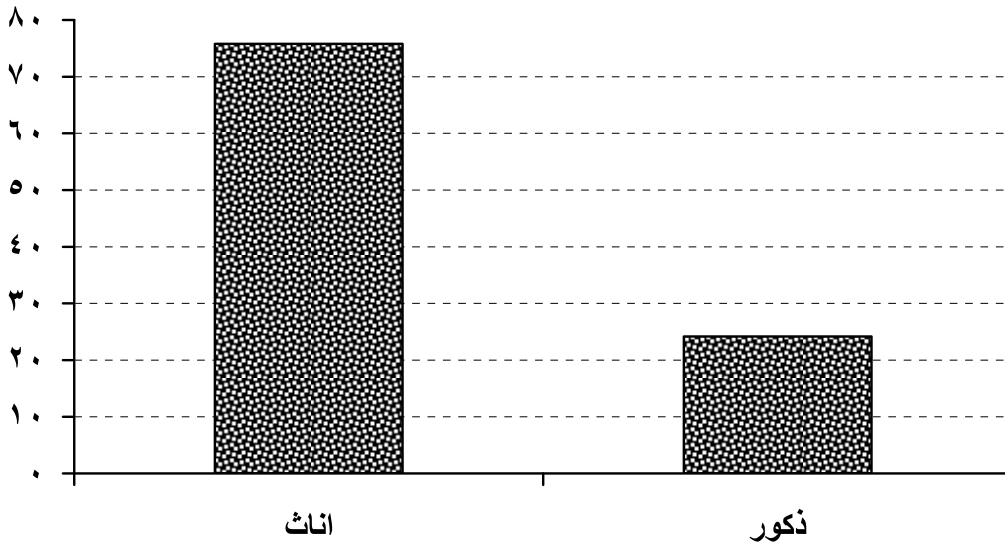
التعليم الخاص الاونروا:

١٢٩١	ملاك
٣٠٥	تعاقد
١	تقدمة

٣-٣- بحسب الجنس

يتوزع مجموع أفراد الهيئة الإدارية والتعليمية في جميع قطاعات التعليم العام في لبنان بحسب الجنس على الشكل الآتي:

الجنس	العدد	النسب المئوية
إناث	٧٠.١٣١	٧٥,٨
ذكور	٢٢.٣٩١	٢٤,٢



كما يتوزع مجموعهم بحسب قطاعات التعليم كما يأتي:

التعليم الرسمي:

الجنس	العدد	النسب المئوية
إناث	٢٨٦٢٣	% ٧٢,٣
ذكور	١٠٩٨١	% ٢٧,٧

التعليم الخاص المجاني:

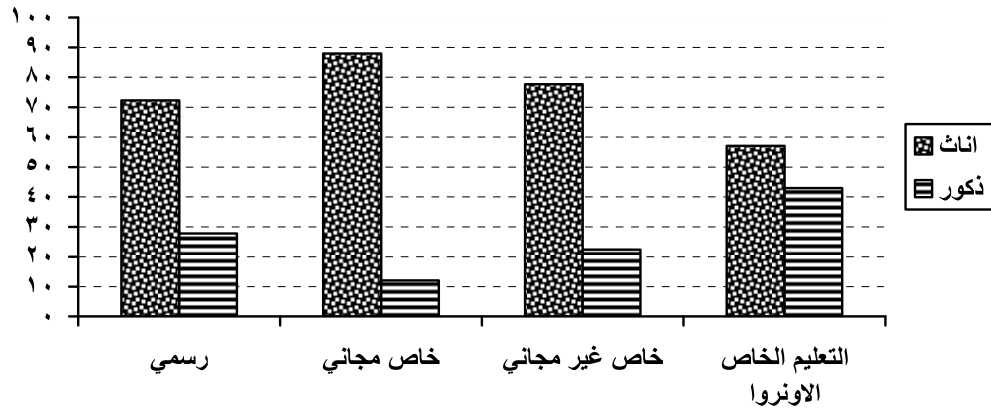
إناث	٦٠٠٥	% ٨٧,٩
ذكور	٨٢٣	% ١٢,١

التعليم الخاص غير المجاني:

إناث	٣٤٥٩١	% ٧٧,٧
ذكور	٩٩٠٢	% ٢٢,٣

التعليم الخاص الاونروا:

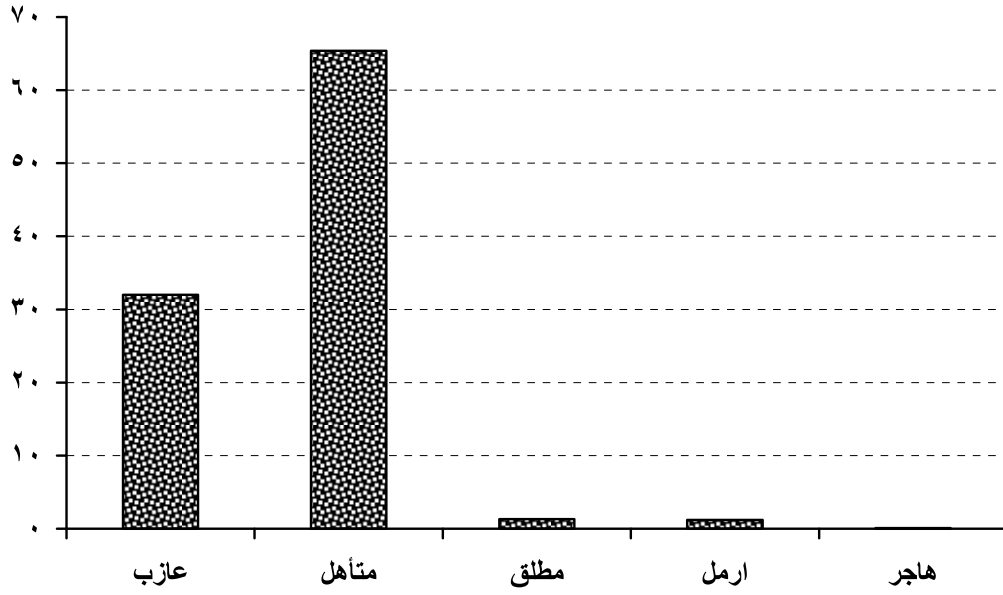
إناث	٩١٢	% ٥٧,١
ذكور	٦٨٥	% ٤٢,٩



٣-٤- بحسب الوضع العائلي

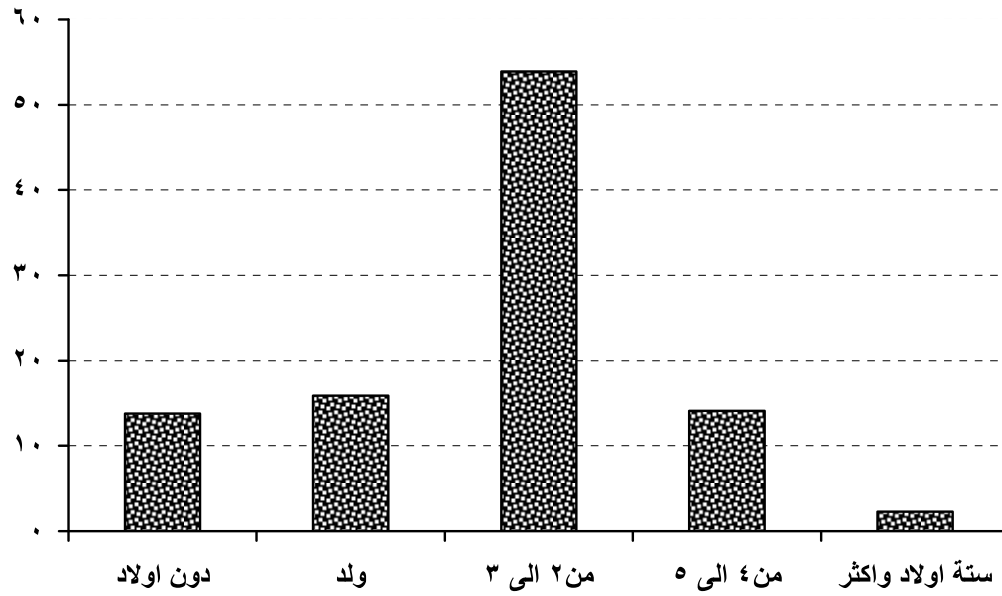
يتوزع مجموع أفراد الهيئتين الإدارية والتعليمية بحسب الوضع العائلي على النسب المئوية الآتية:

عازب	٣٢ %
متأهل	٦٥,٤ %
مطلق	١,٣ %
أرمل	١,٢ %
هاجر	٠,١ %



كما يتوزع عدد المعلمين المتأهلين بحسب عدد أولادهم على النسب المئوية الآتية:

من دون أولاد	١٣,٨ %
ولد	١٥,٩ %
٢-٣	٥٣,٩ %
٤-٥	١٤,١ %
٦ أولاد وأكثر	٢,٣ %



٣-٥- بحسب العمر

يتوزع عدد المعلمين، في كل قطاع تعليمي، بحسب العمر، على النسب المئوية الآتية:

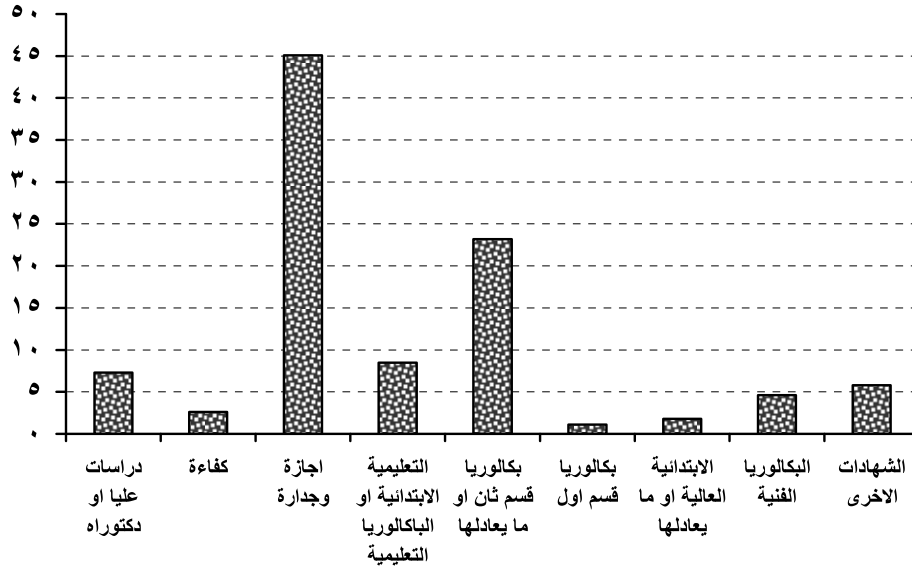
العمر	رسمي	خاص مجاني	خاص غير مجاني	خاص الاونروا
٣٠ وما دون	% ٦,٦	% ٢,٦	% ١٤,١	% ٠,٥
٣١ - ٤٠	% ١٢,٦	% ٢	% ١٣,٥	% ٠,٥
٤١ - ٥٠	% ٧,٨	% ١,٨	% ١٢,٣	% ٠,٣
٥١ - ٦٠	% ١٢,٨	% ٠,٨	% ٦	% ٠,٤
٦١ وما فوق	% ٣	% ٠,٢	% ٢,٢	% ٠
المجموع	% ٤٢,٨	% ٧,٤	% ٤٨,١	% ١,٧



٣-٦- بحسب المستوى العلمي وعدد المدارس التي يدرسون فيها:

بلغ مجموع أفراد الهيئتين الإدارية والتعليمية في جميع قطاعات التعليم في لبنان ٩٢٥٢٢ معلماً ومعلمة، منهم من احتسب اكثر من مرة في الجداول الإحصائية السابقة وعددهم ٧٧٢٩ معلماً ومعلمة، يدرسون في اكثر من مدرسة واحدة، وهم يعتبرون كمعلمين فعليين في كل مدرسة. يكون عدد أفراد الهيئتين الإدارية والتعليمية الفعلي ٨٤٧٩٣ معلماً ومعلمة موزعين بحسب مستواهم العلمي، على النسب المئوية الآتية:

دراسات عليا أو دكتوراه وهندسة	٧,٣ %
كفاءة	٢,٦ %
إجازة أو بكالوريوس وجدارة	٤٥,١ %
التعليمية الابتدائية أو البكالوريا التعليمية	٨,٥ %
بكالوريا قسم ثانٍ أو ما يعادلها	٢٣,٢ %
بكالوريا قسم أول	١,١ %
الابتدائية العالية أو ما يعادلها	١,٨ %
البكالوريا الفنية	٤,٦ %
الشهادات الأخرى	٥,٨ %



كما بلغ مجموع أفراد الهيئتين الإدارية والتعليمية في قطاع التعليم الرسمي في لبنان ٣٩٦٠٤ معلماً ومعلمة، منهم من احتسب أكثر من مرة في الجداول الإحصائية السابقة وعددهم ٥٦٨١ معلماً ومعلمة، يدرسون في أكثر من مدرسة واحدة، وهم يعتبرون كمعلمين فعليين في كل مدرسة.

يكون عدد أفراد الهيئتين الإدارية والتعليمية الفعلي في القطاع الرسمي ٣٣٩٢٣ معلماً ومعلمة موزعين بحسب مستواهم العلمي، على النسب المئوية الآتية:

دراسات عليا أو دكتوراه وهندسة	٦,٩ %
كفاءة	٤,٣ %
إجازة أو بكالوريوس وجدارة	٤٢,٥ %
التعليمية الابتدائية أو البكالوريا التعليمية	٢٠,٢ %
بكالوريا قسم ثانٍ أو ما يعادلها	١٩,٨ %
بكالوريا قسم أول	٠,٥ %
الابتدائية العالية أو ما يعادلها	١,١ %
البكالوريا الفنية	٠,٩ %
الشهادات الأخرى	٣,٨ %

