

التعليم العام

تتضمن هذه النشرة الإحصاءات الأولية عن التعليم العام، للسنة الدراسية 2003-2004، التي تعرض وفقاً للتفصيل التالي :

1- التلاميذ :

تطور عدد التلاميذ خلال السنتين الدراسيتين :

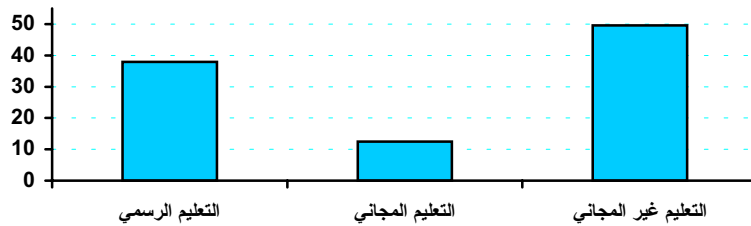
الفرق	2004-2003	2003-2002	
- 160	348144	348304	التعليم الرسمي
+ 609	114935	114326	التعليم الخاص المجاني
+ 12717	455532	442815	التعليم الخاص غير المجاني
+ 13166	918611	905445	المجموع

بلغ عدد التلاميذ للسنة الدراسية 2003-2004 في جميع قطاعات التعليم في لبنان 918611 تلميذاً.

يتوزع عدد التلاميذ، بالنسب المئوية، على الشكل التالي :

1-1 حسب قطاعات التعليم

37.9 %	التعليم الرسمي
12.5 %	التعليم الخاص المجاني
49.6 %	التعليم الخاص غير المجاني



2-1 حسب الجنس :

التعليم الرسمي :

يفوق عدد الإناث عدد الذكور بنسبة كبيرة

النسب المئوية	العدد	
% 53	184431	إناث
% 47	163713	ذكور

التعليم الخاص المجاني :

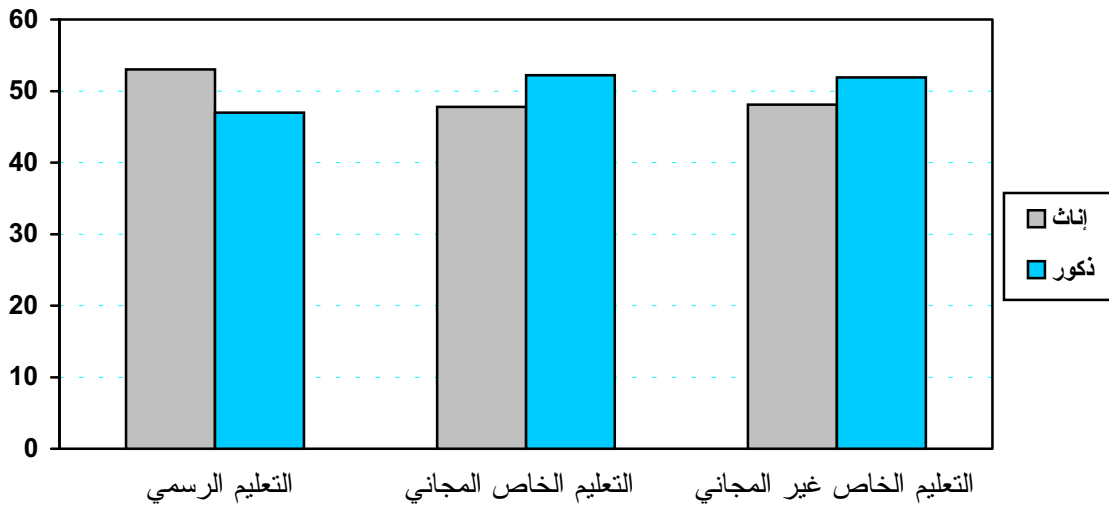
يفوق عدد الذكور عدد الإناث

% 47.8	54937	إناث
% 52.2	59998	ذكور

التعليم الخاص غير المجاني :

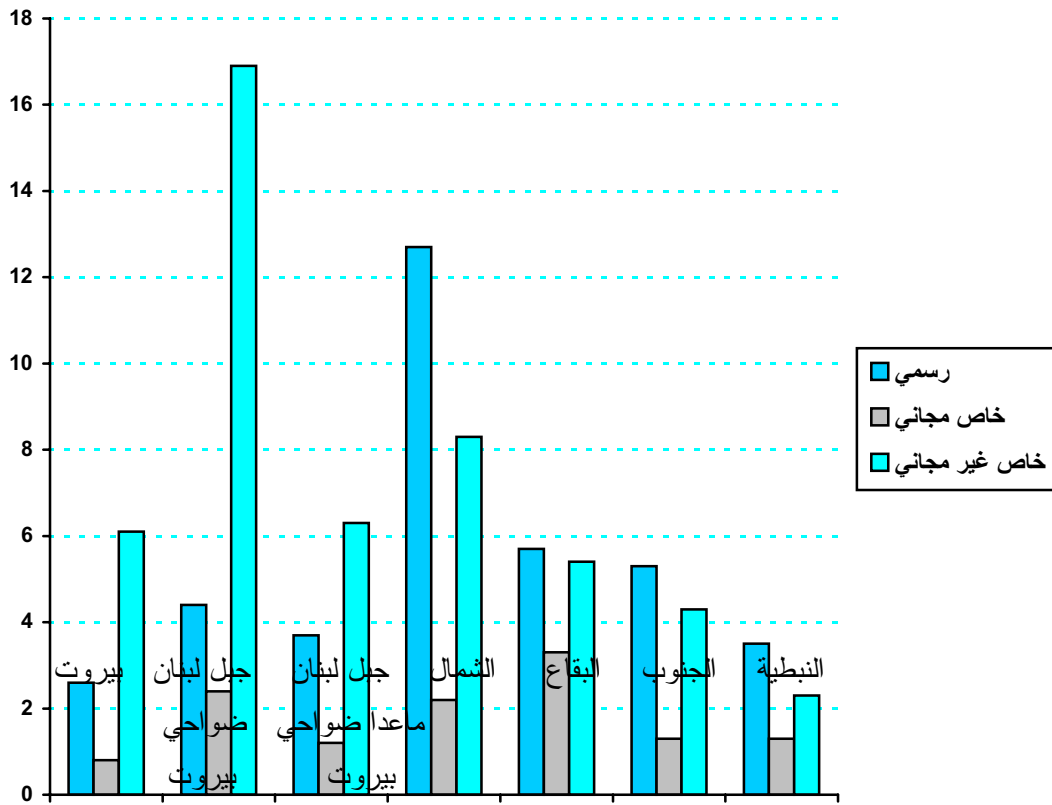
يفوق عدد الذكور عدد الإناث

% 48.1	219220	إناث
% 51.9	236312	ذكور



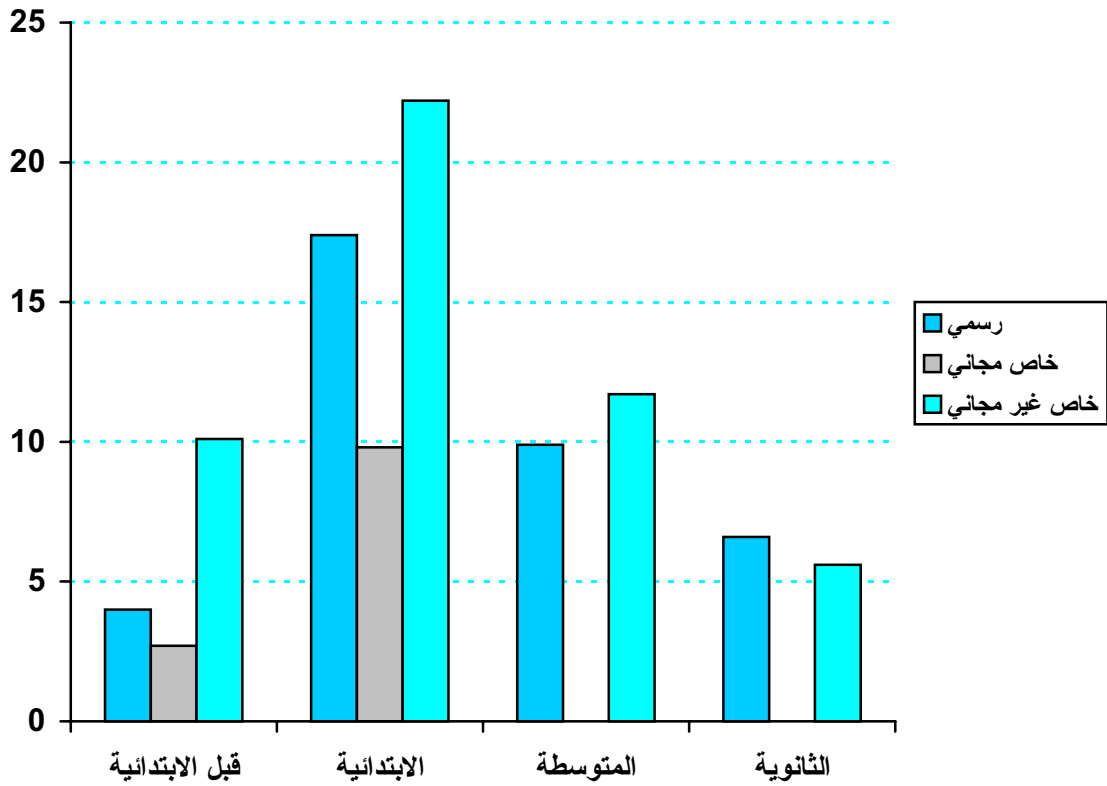
3-1 النسب المئوية للتلاميذ حسب المحافظات بالنسبة لقطاعات التعليم

المحافظة	رسمي	خاص مجاني	خاص غير مجاني	المجموع
بيروت	%2.6	%0.8	%6.1	%9.5
جبل لبنان (ضواحي بيروت)	%4.4	%2.4	%16.9	%23.7
جبل لبنان (ما عدا ضواحي بيروت)	%3.7	%1.2	%6.3	%11.2
لبنان الشمالي	%12.7	%2.2	%8.3	%23.2
البقاع	%5.7	%3.3	%5.4	%14.4
لبنان الجنوبي	%5.3	%1.3	%4.3	%10.9
النبطية	%3.5	%1.3	%2.3	%7.1
المجموع	%37.9	%12.5	%49.6	%100



4-1 النسب المئوية للتلاميذ حسب المراحل التعليمية بالنسبة لقطاعات التعليم

المرحلة	رسمي	خاص مجاني	خاص غير مجاني	المجموع
الروضة- ما قبل الابتدائية	%4	%2.7	%10.1	%16.8
اساسي حلقة اولى + حلقة ثانية ابتدائية	%17.4	%9.8	%22.2	% 49.4
اساسي حلقة ثالثة- المتوسطة	%9.9	-	%11.7	%21.6
المرحلة الثانوية	%6.6	-	%5.6	%12.2
المجموع	%37.9	%12.5	%49.6	%100



5-1 حسب الجنسية

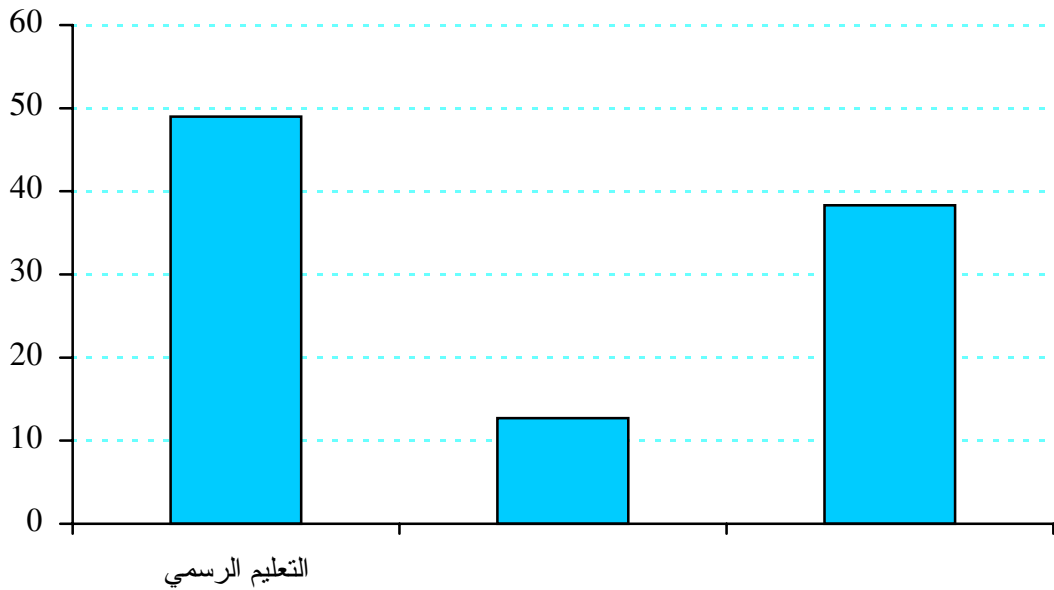
يتوزع مجموع التلاميذ، بحسب الجنسية، الى النسب المئوية التالية:

96.5 %	لبناني
1.5 %	سوري
1 %	فلسطيني
0.4 %	جنسيات عربية أخرى
0.4 %	جنسيات أجنبية
0.2 %	غير محدد

بلغ عدد التلاميذ غير اللبنانيين في التعليم العام 30088 تلميذاً أي بنسبة 3.3 % من المجموع العام .

يتوزع هذا العدد على قطاعات التعليم بالنسب المئوية التالية :

49 %	التعليم الرسمي
12.7 %	التعليم الخاص المجاني
38.3 %	التعليم الخاص غير المجاني

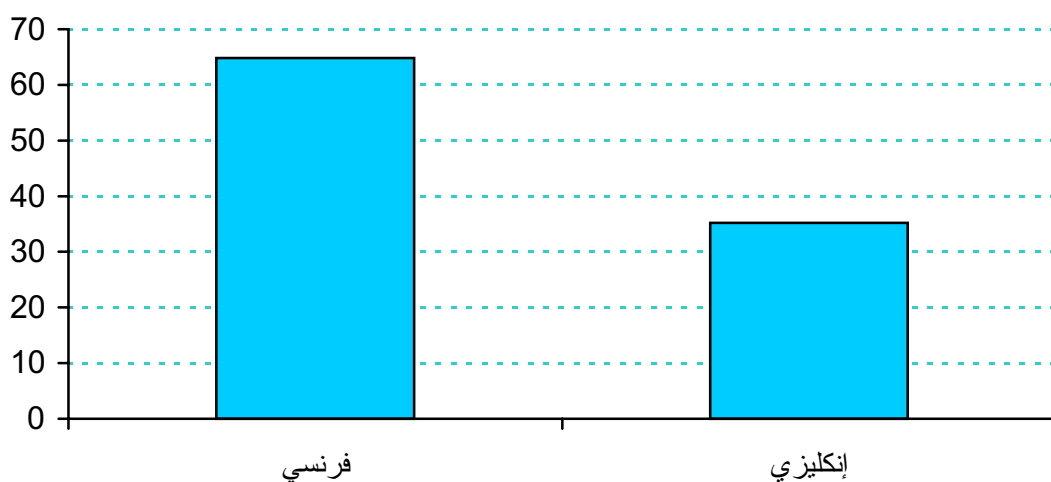


التلاميذ غير اللبنانيين

6-1 حسب لغة التعليم

يتوزع مجموع التلاميذ حسب لغة التعليم الأجنبية الأولى على الشكل التالي :

اللغة	العدد	النسب المئوية
فرنسي	595151	% 64.8
إنكليزي	323460	% 35.2



كما يتوزع مجموع التلاميذ على المحافظات بالنسبة للغة التعليم الأجنبية الأولى كما يلي:

المحافظة	فرنسي	إنكليزي	المجموع
بيروت	% 5.6	%3.9	%9.5
جبل لبنان (ضواحي بيروت)	%13.6	%10.1	%23.7
جبل لبنان ما عدا ضواحي بيروت	%6.9	%4.2	%11.1
لبنان الشمالي	%22	%1.3	%23.3
البقاع	%8.3	%6.1	%14.4
لبنان الجنوبي	%4	%6.9	%10.9
النبطية	%4.4	%2.7	%7.1
المجموع	%64.8	%35.2	%100

يتوزع تلاميذ كل قطاع تعليمي حسب لغة التعليم الأجنبية الأولى على الشكل التالي :

التعليم الرسمي :

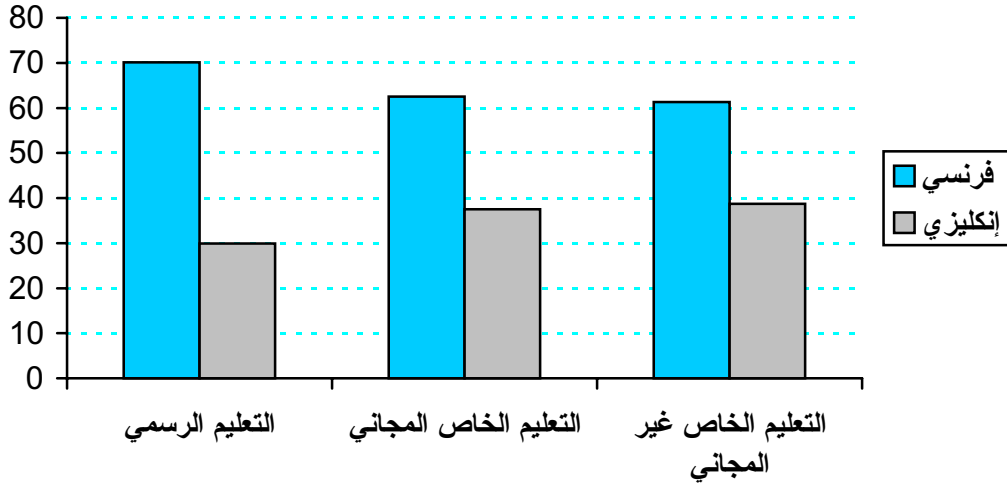
اللغة	العدد	النسب المئوية
فرنسي	244133	% 70.1
إنكليزي	104011	% 29.9

التعليم الخاص المجاني :

فرنسي	71824	% 62.5
إنكليزي	43111	% 37.5

التعليم الخاص غير المجاني :

فرنسي	279194	% 61.3
إنكليزي	176338	% 38.7



1-7- التلاميذ حسب العمر للسنة الدراسية 2003-2004 .

اعتمدنا سنة 2003 كمرجعية لاحتساب عمر التلميذ ، لأنه خلال هذه السنة يتم تسجيل التلاميذ للسنة الدراسية 2003-2004 فمثلاً: للدخول إلى الصف الأول الابتدائي على التلميذ ان يكون قد اتم السادسة من عمره، أي أن يكون من مواليد سنة 1997، ولذا يعتبر في خانة العمر ما بين 6-7 سنوات بالنسبة للسنة الدراسية 2003-2004، أما التلميذ الذي في خانة العمر ما بين 7-8 سنوات فيكون تأخره الدراسي أكثر من سنة و أقل من سنتين واما التلميذ الذي في خانة العمر ما بين 8-9 سنوات وفي خانات العمر الاكبر فيعتبر متأخراً أكثر من سنتين.

بلغ عدد التلاميذ المتأخرين سنة 132309 تلميذاً من المجموع العام أي بنسبة 14.4% .

كما بلغ عدد التلاميذ المتأخرين سنتين وأكثر 114581 تلميذاً من المجموع العام أي بنسبة 12.5%.

التأخر حسب كل مرحلة :

يتوزع تلاميذ كل مرحلة تعليمية، بحسب التأخر الدراسي، الى النسب المئوية التالية :

المرحلة	أكثر من سنة و اقل من سنتين	اكثر من سنتين
المرحلة ما قبل الابتدائية الروضة	3 %	0.4 %
المرحلة الابتدائية اساسي حلقة اولى + حلقة ثانية	13.8 %	11.3 %
المرحلة المتوسطة اساسي حلقة ثالثة	20.5 %	21.9 %
المرحلة الثانوية	21.8 %	17 %

1-8- وضع التلميذ التعلّمي

يتوزع مجموع تلاميذ التعليم العام، بحسب الوضع التعلّمي عند التسجيل، للسنة الدراسية 2003-2004، إلى النسب المئوية التالية :

غير محدد أو منقطع	من البيت	معيد صفه لأكثر من مرة	معيد صفه لأول مرة	مترفع
% 0.1	% 8.3	0.1	% 9.4	% 82.1

يتوزع تلاميذ التعليم العام، بحسب الوضع التعلّمي عند التسجيل، على مختلف المراحل للسنة الدراسية 2003-2004، إلى النسب المئوية التالية:

غير محدد او منقطع	من البيت	معيد صفه لأكثر من مرة	معيد صفه لأول مرة	مترفع	المرحلة
% 0.1	% 47.1	-	% 1.2	% 51.6	ما قبل الابتدائية - الروضة
% 0.2	% 1	% 0.1	% 10.5	% 88.2	الابتدائية اساسي حلقة اولى+حلقة ثانية
% 0.1	-	% 0.1	% 15.1	% 84.7	المتوسطة أساسي حلقة ثالثة
% 0.1	-	% 0.1	% 5.6	% 94.2	الثانوية